



## Compte rendu de l'Assemblée générale 2018 du

### Comité Départemental de Spéléologie du Gard

le 26/01/2019

à Alès (Gard)

## Rapport moral du Président

Bonjour à tous

Je remercie le spéléo club d'Ales de nous recevoir et d'assurer la logistique de cette journée.

Je vais faire court. L'AG doit être un moment d'échange entre les clubs, les spéléos, vos représentants départementaux. Donc si vous avez des questions, des interrogations c'est le moment de vous exprimer.

J'aurai aimé que les membres du CDS et surtout ceux du CA soient plus présents aux réunions, s'impliquent un peu plus dans le fonctionnement du CDS. Mais je constate que nous sommes à chaque fois à peine une demi-douzaine à nous sentir impliqués, c'est regrettable.

Parmi les événements majeurs de l'année écoulée. En ce qui concerne l'école de spéléo l'année avait bien commencée. Il y avait des jeunes, des sorties régulières, l'ambiance était bonne, puis s'est posé le problème du véhicule qui s'est dégradé à un point tel qu'avec les nouvelles normes il ne passera pas le contrôle technique. Puis Mathieu Douyere a démissionné de son poste pour raison personnelle. Nous nous sommes aussitôt employés à trouver un remplaçant en la personne de Michel Serfati.

Pour moi la spéléologie véhicule, un esprit d'équipe, d'entraide, d'engagement, de contrôle de soit... Bref des valeurs que l'on ne retrouve pas dans d'autres activités et sur ce plan nous avons une mission éducative. Si je n'en étais pas persuadé je ferais un autre sport. Il serait dommage de ne pas continuer à faire profiter des jeunes de cela, tant que financièrement nous pourrions bien entendu. C'est peut-être là que réside le problème d'ailleurs, car le financement par les pouvoirs publics est en constante diminution, ceux-ci réorientant leurs crédits vers les quartiers dits défavorisés, les handicapés et tout ce qui est compétition en ayant dans le viseur les jeux olympiques.

Pour faire fonctionner le CDS et l'école il faut donc courir après les subventions. Je ne vous cache pas que sur un plan administratif c'est lourd et même très chronophage.

Donc Michel Serfati s'occupera de former des jeunes et continuera à la demande une partie des missions qu'assurait Mathieu. Je vous rappelle qu'il peut vous assister pour des démarches administratives, formation de vos jeunes, mais aussi perfectionnement des adultes. Quand j'aurai terminé il vous parlera de ses projets.

Escapades Natures que nous faisons afin de présenter au niveau départemental la Spéléo, pour un public de jeunes non pratiquants a fonctionné mieux qu'en 2017. Trois secteurs sont présentés : Les gorges de la Ceze, les gorges du Gardon et le Causse de Blandas. Les premières sorties sur la Céze ont été programmées trop tôt et ont subies le retard de diffusion sur le site du Conseil General. Mais les sorties de saison et d'automne ont eu plus de réussites bien que le site de réservation du Conseil général envoi dans des impasses.

Les JNS : Vu qu'elles avaient été une belle réussite en 2017 avec entre autres la participation du spéléo secours, on voulait remettre le couvert cette année, mais pour des questions de disponibilité de Mathieu ça n'a pas été fait. De plus les bénévoles pour faire de l'encadrement ne courent pas les rues. On se repositionnera en 2019.

Cette année va être marquée par l'organisation du Spéléo Causseard. Il est acté que l'événement aura lieu à Camprieu. Nous devrions avoir des conditions de réalisation inégalées à ce jour. Un site aux portes des autres départements causseards, l'Aveyron, l'Hérault et la Lozère, des infrastructures sur place remarquables, la plus grande salle du département disponible en zone karstique, des salles d'expositions, des cavités touristiques et spéléologiques majeurs à proximité, Bramabiau, Dargilan...une municipalité rodée pour ce genre d'événement, heureuse de nous accueillir, nous serons sous protection divine puisque le prêtre nous ouvrira son église et le Centre météorologique de l'Aigoual tout proche nous garanti que cette fois si un anticyclone en provenance des Açores générateur d'un front chaud qui au contact des masses d'air froid descendues de Scandinavie risque de provoquer des précipitations les météorologistes détourneront les pluies sur le Bassin Parisien. Bref nous aurons tous les éléments pour que ce soit une réussite. Nous avons demandé aux présidents de club de relayer l'information et de voir quels clubs voulaient s'investir dans l'entreprise. Aucun n'a répondu. Il n'y a à ce jour que des engagements individuels. Des équipes de travail dynamiques et motivées sont en cours de constitution, si d'autres personnes veulent les rejoindre la porte leur est ouverte.

Je vous ai dit que je ne voulais pas m'étendre trop longtemps, donc si avez-vous des questions à poser c'est le moment, avant de procéder au vote.

Rapport moral voté à l'unanimité.

## Rapport du secrétaire

Le nombre de fédérés dans le Gard au 25/01/2019

Année	Membres individuels	Membres de club
2019	5	89
2018	7	162
2017	9	167
2016	9	229
2015	8	274
2014	10	277
2013	10	284
2012	8	287
2011	6	270
2010	8	258
2009	7	242
2008	6	264
2007	7	284
2006	7	240
2005	3	239
2004	5	216
2003	3	226

Le nombre de club :

Effectifs par Club pour l'année 2018		
Code FFS	Clubs	Total licenciés
O30-001-000	S C DE LA VALLEE DE LA VIS	38
O30-011-000	S C GARDONNENQUE ANDUZE	7
O30-012-000	S C LASSALIEN	28
O30-014-000	G S BAGNOLS MARCOULE	22
O30-015-000	ASSOCIATION SPELEOLOGIQUE NIMOISE	20
O30-016-000	G S DU RIEUTORD	9
O30-017-000	G R E S	11
O30-018-000	SOCIETE CEVENOLE DE SPELEOLOGIE ET DE PREHISTOIRE	21
O30-023-000	GROUPE NIMOIS D'EXPLORATIONS SOUTERRAINES	6

Il reste 9 clubs pour l'année 2018.

Trois clubs ayant moins de 10 membres. (SCGA, GNES, GSR)

Quatre clubs entre 11 et 22 membres. (GRES, ASN, SCSP, GSBM)

Deux clubs ayant plus de 27 membres. (SC\_LASSALIEN, SCVV)

La fusion des petits clubs ou un regroupement permettrait de limiter la déperdition administrative et d'avoir des projets plus ambitieux. (Fusion GRES/GSR/SCVV, GNES/ASN). Simple hypothèse !!

Activités du secrétaire :

Nombreuses réunions en vue d'obtenir des subventions auprès du Conseil départemental, Service de l'environnement.

Inventaires en collaboration avec le BRGM des cavités Nîmoises (avec l'aide de Denis Remy, Pierre Landry, Mathieu Douyère et Felix Gilly). Cartographie de ces cavités, repointage GPS, fiche descriptive. Ce qui a permis de récolter 3500€ pour le CDS.

Réunions de Bureau avec élaboration des comptes rendus.

Les réunions de bureau, malgré les relances, se font en comité restreint (5 personnes au max).

Bilan SIG et Cartographie :

Le logiciel Veremap a été remplacé par un nouvel outil : VMAP

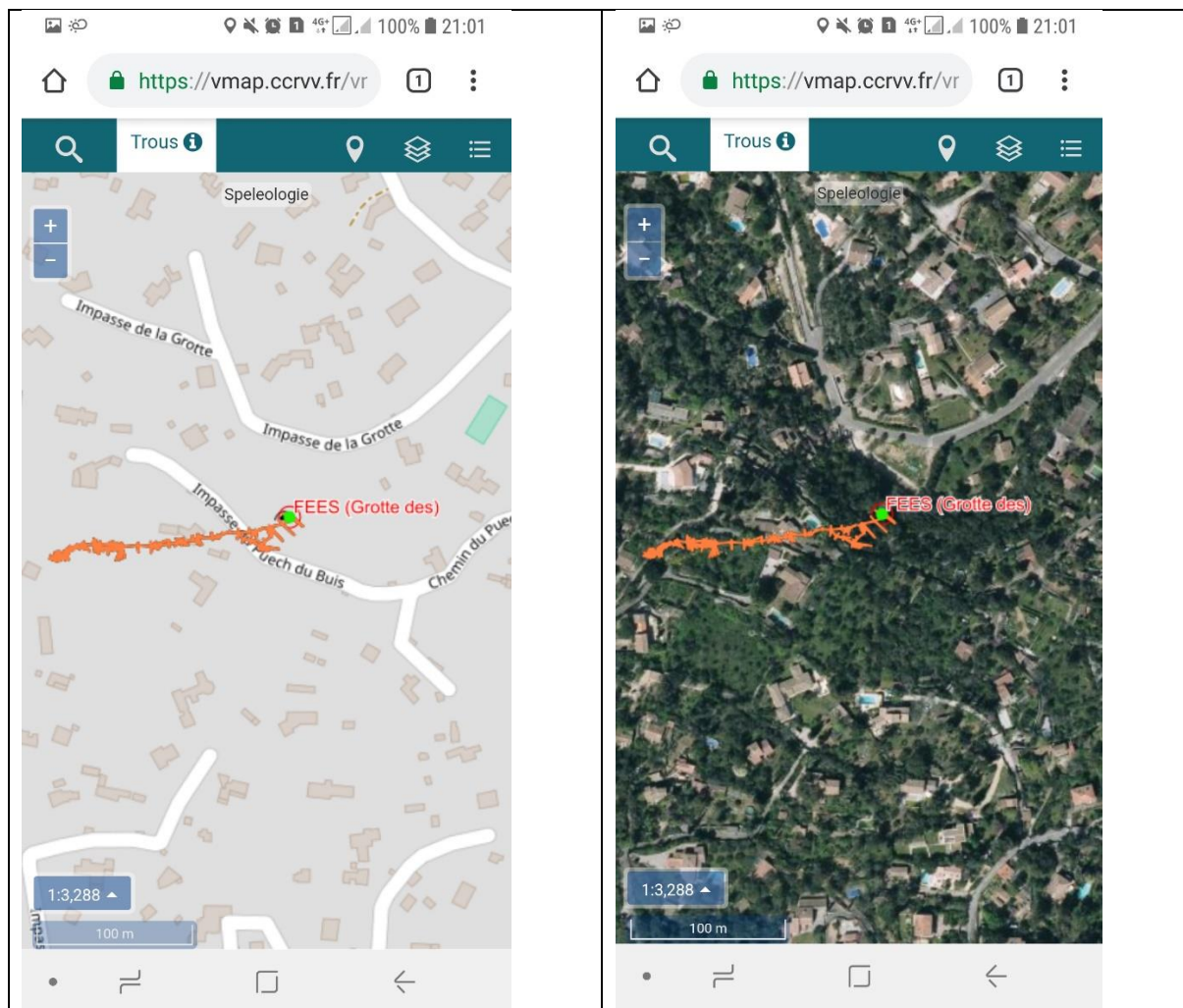
Adresse : <https://vmap.ccrvv.fr/vmap>

Pour obtenir un identifiant, me contacter par mail : [lblum@orange.fr](mailto:lblum@orange.fr). Le pointage des cavités continu. Mais de nombreuses difficultés persistent !

Les inventaires existent mais les coordonnées bibliographiques, non issues de GPS sont très imprécises. Certains contributeurs, en 2018, repointent des cavités sur leurs secteurs de travail (Vignoles, Blum, Lavigne, Alfonso). JL Galera va de nouveau me faire parvenir des données sur Méjannes le Clap.

Il faut noter que VMAP est accessible via un SmartPhone et une connexion 4G sur le terrain. C'est une avancée significative.

Copie d'écran :



Les mentalités sont difficiles à faire évoluer. On se cache les trous entre club, on se cache les trous même entre membres d'un club, on ne pointe pas les trous, certains trouvent des trous et les rebouchent en attendant de pouvoir y retourner (peut-être jamais, principe de l'écureuil qui planque ses noisettes !), et certains retrouvent des trous connus mais les rebaptisent par égocentrisme ! Il y a enfin ceux qui re-pointent mais gardent les données secrètes.

Bref, difficile de mutualiser dans cette ambiance de suspicion générale avec en plus un nombre de fédérés qui baisse chaque année.

Ce n'est pas grave. On fera ce que l'on pourra. Evitez d'avoir un accident dans un trou non pointé, surtout si vous êtes seul. Le SSF ne pourra pas intervenir.

Pourquoi refuser la mutualisation avec des outils modernes, pourquoi toujours refaire le même travail, pourquoi cultiver la culture du secret ? Reprenons à minima les inventaires en précisant les pointages.

On peut également pointer un trou et ne pas forcément dire qu'il y a un méga courant d'air. Le pointage, au moins sera conservé, ainsi que quelques observations. C'est un travail simple, ludique qui permet de mieux comprendre un territoire.

Si vous souhaitez pointer avec votre téléphone, veuillez utiliser GPS test, application gratuite sur Android, qui vous permettra de récupérer les coordonnées, même en l'absence de 4G(réseau).

Configurez l'application en degrés décimaux. C'est plus simple à convertir.



Et enfin, si vous avez des questions, n'hésitez pas à me contacter.

Laurent [lblum@orange.fr](mailto:lblum@orange.fr) 06 49 17 70 08

Pensez également à visiter le site du CDS. Un article et des tutoriels sont présents sur Vmap et Gps Test.

<http://www.cds30.fr/cartographie-des-cavites>

## Rapport du trésorier

Les subventions

- La FFS

Aide à l'emploi 1040€

- Le CSRO

Aide à l'emploi 1000€

- Le département du Gard subventionne plusieurs actions environnementales et de développement

CDESI 8950€

Escapades Nature 540€

Ecole départementale 1500€

- CNDS: emploi sport

La convention signée en 2017 afin de favoriser un emploi dans le domaine du sport a été reconduite au regard des éléments transmis par le CDS30 conformes aux attentes du CNDS.

Cette convention pluriannuelle d'une durée de 4 ans de 2017 à 2019 donne accès à une subvention dégressive de

2017 12000€

2018 10000€

2019 7500€

2020 5000€

L'objectif attendu par le CNDS est l'autonomie financière du bénéficiaire de la convention.

Le salarié

Suite à la démission de Mathieu DOUYERE pour raison personnelle le 30 Novembre 2018, la décision du comité directeur a été de reconduire l'emploi. Une fiche de poste a été communiquée à la FFS pour diffusion auprès de tous les fédérés.

La candidature de Michel SERFATI a été retenue, date d'embauche le 01/01/2019, son carnet d'adresses permettra de proposer des prestations dans le milieu scolaire et institutionnel afin de s'orienter vers autonomie financière attendue par le CNDS.

Le salarié représente 88 % des dépenses du budget et est entièrement financé par diverses subventions (34%) et les actions qu'il mène, école départemental, encadrements (61 %) et que mène le CDS30 (5%).

Compte rendu du trésorier approuvé à l'unanimité moins une abstention.



**COMPTE D'EXPLOITATION CDS30 au 31/12/2018**

**Compte courant début d'exercice** **37 302,67 €**

détails des comptes : CDS 35952,67€/EDS 1350,00€

<b>DEPENSES</b>	
<b>60-ACHATS</b>	<b>TOTAL</b>
Fonctionnement	223,73
Matériel	53,50
Carburant	1 801,68
Autres (hébergement stage)	0,00
<b>61-SERVICES EXTERIEURS</b>	<b>TOTAL</b>
Assurance et véhicule	343,99
Aides clubs, formations et assurances stage	134,00
Banque	9,90
Edition bulletins salaires	129,00
<b>62-AUTRES SCS EXTERIEURS</b>	<b>TOTAL</b>
téléphone, internet	71,88
participation formations EDS	1 534,55
loyer local matériel	0,00
transport	35,90
<b>64-CHARGES DE PERSONNEL</b>	<b>TOTAL</b>
Salaires nets	21 363,97
URSSAF	10 709,00
mutuelle, prévoyance, complémentaire	2 866,25
<b>TOTAL DES DEPENSES</b> (lignes 60 + 61 + 62 + 64)	<b>39 277,35</b>

Compte courant début d'exercice + total des produits - total des charges

**Comptes courants fin d'exercice** **38 624,29 €**

détails des comptes : CDS 37582,03€/EDS 1042,26€

<b>RECETTES</b>	
<b>74-SUBVENTIONS DE FONCTIONNEMENT</b>	<b>TOTAL</b>
Subvention CNDIS	10 000,00
Subvention CG (CDESI, Escapade, EDSC)	10 990,00
Subvention FFS	1 966,97
Subvention comité régional	1 750,00
	0,00
<b>76-PRODUITS FINANCIERS</b>	<b>TOTAL</b>
Prestations de services	9 230,00
Produits annexes (DRJSCS, CSR-O)	4 050,00
Cotisations famille et participations stages	2 612,00
<b>TOTAL DES RECETTES</b> (lignes 74 + 76)	<b>40 598,97</b>
<b>Balance</b>	<b>1 321,62</b>

<b>COMPTE SUR LIVRET</b>	
Livret en début d'exercice	8560,49
Intérêts perçus exercice en cours	17,11
Livret en fin d'exercice	<b>8 577,60</b>



## Compte rendu de JP Buch De la réunion « Grandes Régions Sud Ouest » à Ste Colombe de Villeneuve le 12 janvier

Jean-Pierre nous rapporte des informations très intéressantes.

34,5 millions de français déclarent faire du sport au moins une fois par an en 2016.

Pour la spéléo, ce sont entre 200 et 400 000 personnes au moins une fois dans l'année, les professionnels étant plutôt vers 200 000.

Programme d'adhésions :

Il est destiné à augmenter le nombre de licenciés, identifier les profils des pratiquants, analyser la qualité perçue de la FFS par les adhérents, prioriser les actions du plan de développement.

L'identification du profil des adhérents repose sur trois études, dont deux en partenariat avec le Pôle de Ressources National pour les Sports de Nature (PRNSN) de Vallon-Pont-d'Arc :

le rapport-enquête de Thomaré :

L'enquête sur les personnes ayant quitté la FFS, en cours de finalisation.

L'enquête sur la clientèle des professionnels de la spéléo, en cours de finalisation.

Le nombre de licences est stable, entre 6900 et 7100.

Le profil du fédéré :

il y a 25% de femmes ;

les 18-26 ans sont en forte baisse, 858 en 2003 et 529 en 2018, soit une baisse de 40% ;

les moins de 18 ans sont en hausse de 36%, passant de 640 à 873 (effet EDSC) ;

le taux de fidélité augmente avec l'âge ;

environ 2000 pratiquants des clubs ne sont pas licenciés ;

la licence « dirigeant accompagnant » est très peu utilisée car la différence de prix avec la licence normale est trop faible.

Que rajouter à la licence pour la rendre plus attractive ?

des stages autres que spéléo-canyon : prospection, lecture de paysage, ...

une réduction sur le matériel : actuellement 10% chez Expé, mais sur les gros devis (> 1000 €) on peut aller jusqu'à 20%. Un partenariat avec les autres fabricants est à l'étude.

Développer d'autres services : newsletter d'actualités différente de la lettre à l'élu (mais il n'y a plus personne à la CoCom...), une réduction auprès de l'ANECAT.

Le profil des pratiquants :

FFS : 55% de spéléo seule, 37% spéléo/canyon, 6% plongée, 4% canyon seul, 5% spéléo/plongée, 5% sans pratique.

FFME : 16 000 en canyon.

FFCAM : 1500 en spéléo, 4000 en canyon.

Il y a une baisse évidente des initiateurs avec 30-40 par an. Le problème du prérequis est posé.

Le profil du pratiquant FFS : c'est un homme, entre 30 et 60 ans, CSP+ avec au moins le bac, habitant en agglomération. On distingue parmi eux :

15% de consommateurs hédonistes peu impliqués ;

4% de canyonistes peu impliqués ;

33,6% de spéléos engagés et fiables (dont 77% ont une responsabilité, soit environ 2000 personnes) ;

13,8% de pratiquants locaux mixtes, engagés, plutôt ruraux ;

33,6% de spéléos occasionnels, peu engagés et ayant une pratique surtout locale ;

soit un total de 48% de consommateurs volatiles.

Enquête sur la clientèle des professionnels :

89% des clients souhaitent être encadrés, contre 75% en escalade et 22% en randonnée ;

il y a une sur médiatisation des accidents ;

sur représentation des CSP+ ;

85% des personnes ont déjà visité une grotte aménagée, témoignant d'un intérêt certain ;

13% déclarent être intéressés pour adhérer à un club ;

Enquête sur les personnes ayant quitté la FFS :

C'est un homme de 42 ans en moyenne, d'un bon niveau scolaire, pratiquant multi activités dans 87% des cas, licencié depuis 7 ans, ayant débuté la spéléo en club pour 38% des cas et dont un sur trois continue à pratiquer hors fédération.

Il est évoqué la possibilité d'organiser des sorties de type « consommateur », payantes, organisées par les clubs, CDS ou CSR.

La convention d'objectif 2018-2020 (chapitre incomplet) :

assurer la veille et la recherche sur la sécurité de la pratique ;

comité de pilotage fédéral ou interfédéral sur la prévention des risques des trois activités ;

élaboration d'un règlement technique sportif fédéral spéléo/canyon ;

stratégie fédérale de formation : à redéfinir ;

renforcement et maintien de l'expertise fédérale ;

dont en particulier une action santé-environnement ;

création d'un comité sport-santé orienté en particulier sur l'autisme ;

études d'impact sur les sites de pratiques ;

redéfinir le conventionnement ;

sports de nature pour tous : projet « en avant spéléo & canyon ».

#### Le poste de directeur administratif

Imposé par le ministère pour décharger la DTN des fonction RH et administratives et se recentrer sur les actions sportives. C'est un poste de cadre à mi-temps, dont le recrutement se fera localement, au budget de 40 à 45 000 € par an (charges et frais induits compris). C'est aussi une nécessité de terrain, souhaitée aussi par les salariés du siège.

Ce poste économisera divers déplacements (évalués à 6000€), une grande partie du travail de la DTN, dont le financement est possible moyennant des arbitrages :

baisse des actions des commissions selon les axes du projet fédéral ;

augmentation significative de la licence ciblée sur ce poste ;

promotion des abandons de frais qui sont en baisse, passés de 40 000 à 20 000 €.

#### La gouvernance

Un groupe de travail se réunit depuis la dernière AG sur ce sujet complexe, il rendra ses conclusions au plus tard pour l'AG 2019.

La vie fédérale : 1 bureau de 6 membres, 1 CA de 18 membres, 6 pôles, 15 commissions, 13 CSR, 77 CDS, 419 clubs, 7000 adhérents dont 2000 impliqués dans la structure fédérale.

Le maintien des différents niveaux est lié à la structure administrative française avec ses comités régionaux et départementaux. Tant que celle-ci perdure, on ne peut pas alléger la nôtre.

Quelles relations et prérogatives entre les instances fédérales (CA, bureau, CSR et CDS), les clubs restant des entités indépendantes. Quand il y a un problème local, il doit être traité localement au CDS, sinon il remonte à la région puis au siège. La FFS peut-elle garder un club dont le fonctionnement serait aberrant ?

La communication interne de la FFS entre ses différents niveaux (y compris les clubs et les fédérés) pose problème, en particulier l'incompréhension des décisions prises.

La « Lettre à l'élu » pourrait être envoyée à tous les fédérés, mais elle pourrait déjà être diffusée aux adhérents des clubs par leur président qui la reçoit.

Chaque adhérent a un compte « AVEN » qu'il peut modifier.

*Spelunca*, publication fédérale, n'a que 700 abonnés. Les clubs la reçoivent systématiquement, mais elle est plus parcourue que lue dans ce cadre.

Une newsletter est possible, mais demande un réel investissement en temps et en recherche d'informations qui n'arrivent pas toutes seules...

Le site fédéral devrait être mis à jour régulièrement car il présente des informations obsolètes.

Il est noté que les AG sont devenus moins conviviales...

Il est proposé que chaque congrès ait un thème, ce qui est le cas en général, le thème 2019 étant « Médiation et éducation à l'environnement ». Le congrès d'Azé sur la désobstruction aurait été un bon thème de congrès fédéral...

Ont été abordés diverses questions :

les EDSC ;

l'utilisation des médailles ;

le développement du canyon ;

la préservation des sites de pratique ;

une convention cadre avec le ministère de la culture, pour initier un groupe de travail FFS/ministère, surtout sur l'archéologie ;

le problème des pratiquants non fédérés ;

le problème des cavités conventionnées, réservées en principe aux fédérés et aux clubs reconnus, mais visitées par des non fédérés ;

la participation de non fédérés aux exercices secours, comme les adhérents FFCAM ou pompiers ;

le problème de l'encadrement en club, faut-il obligatoirement un cadre diplômé FFS, au moins initiateur ?

## CR de l'Ecole Départementale de Spéléologie : Michel Serfati

L'objectif est que l'école soit l'entité de formation des jeunes au service des clubs puis que ceux-ci assurent leur encadrement.

Pour redynamiser la pratique chez les jeunes plusieurs pistes sont envisagées telles de la spéléo en famille parents/enfants. Il est étudié de faire une opération de dépollution avec des élèves à la Baume Ferrant, le Barry....faire un balisage à la grotte des Seigneurs (pour laquelle une porte doit être posée.

Relancer la réalisation d'un sentier karstique avec appui de la région à Mejanne le Clap.

En attendant de voir si nous pouvons acquérir un nouveau véhicule ou réparer l'ancien, nous allons nous orienter vers les établissements et structures ayant leurs propres moyens de locomotion. Ainsi les contacts sont réinitialisés avec l'Espace Gard Découverte, des démarchages vont être effectués auprès des établissements scolaires : Scolae à St Hippolyte du Fort, St Firmin à Uzès, le Grand Mas ainsi que les Francas, la communauté Rhony\Vistre\Vidourle....

Pour ce qui est du mur d'escalade de Brignon les possibilités d'y accéder sont devenues problématiques. Il faudrait prendre contact avec le Conseil Départemental à qui il appartient sinon voir les possibilités sur Uzès.

## CR de la commission Scientifique : Michel Wienin

Inventaire des sources potentielles de pollution de l'eau en zone karstique.

- L'année 2018 a été consacrée au montage du projet d'évolution et d'élargissement de l'inventaire lancé en Midi-Py avant la fusion des régions : détermination des besoins précis et moyens à mobiliser, élaboration du cahier des charges, échanges avec les partenaires techniques, Agence de l'Eau et BRGM, recherche prestataires et réalisation du budget prévisionnel. Une réunion a eu lieu avec le BRGM le 03/12/2018 afin de préciser entre autres les modalités d'intégration de l'inventaire au Système d'Information et de Gestion des Eaux Souterraines. Les demandes de subventions auprès du Conseil Régional Occitanie et des Agences de l'Eau Adour-Garonne et Rhône-Méditerranée-Corse seront programmées pour début 2019.

- Participation au conseil scientifique du C.E.N.L-R. (Conservatoire des Espaces Naturels du Languedoc-Roussillon) qui doit fusionner avec celui de Midi-Py. fin 2019.

- Participation aux encadrements pédagogiques :

= Rencontre de spéléo en milieu scolaire à Sainte-Enimie (Lozère) du 10 au 12 mai.

= Rencontre des écoles départementales de spéléo à Villeneuve-Minervois (Aude) les 22-23 septembre.

= Stage mixte technique et scientifique FFS / Fédération marocaine à Bab Boudir (Taza, Maroc) du 25 octobre au 03 novembre. 5 cadres et 14 stagiaires techniques et 4 cadres et 14 stagiaires scientifiques.

Ne concernant que le Gard :

Recherche scientifique.

- Participation et encadrement d'un travail de recherche sur l'hydrologie de la vallée de la Cèze pour le compte de l'Agence de l'Eau RMC par un étudiant travaillant chez Géosciences Montpellier (UMR 5243 du CNRS).
- Prélèvement de remplissages phosphatés à ossements de micromammifères tertiaires pour le laboratoire de paléontologie de Montpellier (à Tavel).
- Participation au conseil scientifique de la réserve naturelle des Gorges du Gardon.

Sentiers karstiques.

- Un sentier d'interprétation du paysage karstique avec un ensemble de panneaux et un livret d'accompagnement ludique a été inauguré début juillet à Courry (Gard), autour de la grotte aménagée de la Cocalière par MM. Christophe et Jérôme Bouquet, propriétaires du site, avec la participation de l'association Païolive, du Parc National des Cévennes, du PDIPR (Plan Départemental des Itinéraires de Promenade et de Randonnée) du Gard et nous-mêmes. C'est un itinéraire de lapiaz (en partie ruiniforme) avec grotte, aven et même dolmen, assez court mais riche sur le plan pédagogique. Il a été mis en place indépendamment des sentiers karstiques existant déjà dans l'ouest de la région (Gers, Lot, Aude et en préparation Aveyron) mais si un réseau régional se met en place, les propriétaires sont partants pour y participer, à adopter une charte graphique pour la réédition de la brochure etc.

Chiroptères etc.

- Accompagnement et équipement spéléo d'une cavité à Chiroptères pour une chercheuse travaillant sur la faune du guano + un biologiste spécialisé du domaine du Parc National des Cévennes (Aven du Calabrien à Mialet, Gard).
- Accompagnement du bureau d'études Ecostudiz pour identification et comptage de chiroptères en cavités dans le cadre d'un projet de réouverture de carrière (La Tour, Les Salles-du-Gardon), travail achevé en janvier 2019. (SCSP).

Environnement minier

- Participation à prospection et exploitation de galeries et autres cavités minières (soutirages) pour une étude de stabilité des terrains par le GIP Géodéris à Saint-Félix-de-Pallières (Gard), en cours.

Je pense qu'il y a eu d'autres actions correspondant au volet scientifique ou environnemental mais aucune information n'est remontée à mon niveau CDS ni CSR. Il est important que ceux qui font des actions, par exemple une dépollution ou un accompagnement de chercheur, pensent à le signaler.

## CR de la commission Bibliothèque :Manu ZUBER

La numérisation de la bibliothèque du CDS 30 se termine (une trentaine de boîtes à archives ainsi que quelques ouvrages reliés). Actuellement un peu plus de 600 documents disponibles en PDF variant d'une à 600 pages. Actuellement il faut 20 Go pour l'accueillir, mais on peut certainement la compresser. J'ai fait le choix de garder, en numérique, l'organisation mise en place par Sophie BERNARD, qui représente un travail énorme. J'ai fait le choix de numériser tous les ouvrages trouvés dans la bibliothèque, même s'ils n'ont pas de pertinence avec la spéléologie si ce n'est par leur auteur (par exemple sur les capitelles ou le folklore par Marcelin ou la visite des Causses en autocar par Martel). J'ai fait le choix également de ne pas compléter les séries de la bibliothèque avec des documents dont je dispose afin de ne pas alourdir le fichier et qu'il reste représentatif des documents que possède le CDS. Cependant, je tiens à votre disposition une bibliothèque plus fournie, de plus de 2000 documents.

Pour ce qui est de la bibliothèque physique, malgré son hébergement au musée d'histoire naturelle de Nîmes, je n'ai jamais rencontré de difficultés pour y accéder. La conservatrice m'a même volontiers laissé repartir, chaque fois, avec plusieurs sacs de documents... Lors de ma dernière visite, elle m'a remis l'inventaire de tous les ouvrages dont elle dispose au musée sur le thème de la spéléologie afin que je puisse corrélérer avec la bibliothèque du CDS et emprunter des ouvrages qui seraient rangés ailleurs.

Il faut maintenant se poser la question du devenir de cette bibliothèque. Il n'y a pas été versé de document depuis bientôt 20 ans ! Il n'y a même pas les abonnements fédéraux Spelunca et Karstologia, encore moins Spéléo Magazine. C'est une bibliothèque morte qui n'est plus qu'une base d'archives. Doit-on la conserver comme telle, ce qui est déjà respectable vu l'âge de la plupart des documents ? Doit-on se donner un budget pour l'alimenter, ce qui pose le problème de combler le retard pris ? Peut-être y a-t-il d'autres suggestions ?

Museum d'histoire naturelle de Nîmes 04 66 76 73 45

## Compte rendu d'activité des clubs

### SCSP

A la SCSP, comme dans beaucoup de clubs et instances, l'année 2018 a été témoin d'une baisse des adhésions et fédérés. 15 adhérents actuellement, 60 il y a quelques années. Bien sur, l'activité s'en ressent, mais les jeunes adhérents ont repris le flambeau dans la gestion du club, laissant aux anciens plus de libertés pour pratiquer leur activité préférée.

Donc beaucoup d'initiatives isolées et moins de sorties de groupe, mais toujours de l'activité constructive pour le monde de la spéléo.

L'évènement dont nous nous serions passés, c'est l'effraction de la porte d'entrée de la grotte de la Toussaint, dont nous assurons la protection. Du pur vandalisme opportuniste sans lien avec le monde de la spéléo, mais qui nous condamne momentanément l'accès, et nous oblige à des travaux.

Grâce aux travaux de Jean-Louis et avec l'aide de Michel, il est probable que la SCSP publie en 2019 l'inventaire d'un massif proche d'Alès (le massif des Serres).

### SPELEO CLUB DE LA VALLE DE LA VIS

Le dimanche 13 janvier 2019 à 10h s'est tenue, au Centre ASPA de Saint Christol d'Albion l'assemblée générale ordinaire de 2018 de l'association Spéléo Club de la Vallée de la Vis.

Etaient présents : Boschi Jean Yves, Persy Véronique, Soulier Hervé, Fourcaud Soulier Sylvie, Maistre Guillem, Moulard Agnès, Ginoux Didier, Margall Ségolène, Arthaud Gil, Thier-Arthaud Françoise, Meyer Brigitte, Clairon Cyriaque, Chailier Colette, Burgues Corinne, Fernandez Serge, Pascal Yves, Perrot Jean-Louis, Szostak Paulo, Assenat-Szostak Françoise, Maurin Marie Hélène, Serfati Michel, Guiter Bruno .

Excusés : Schrepeel Béatrice, Fulcrand Serge, Paillard sylvain, Bérézne Alice.

#### RAPPORT ACTIVITES 2018

En 2018, peu d'activité spéléo à Brun du fait d'une météo défavorable et de soucis avec les pompes.

La pompe du S1 a grillé. Elle a été remplacée pour éviter les problèmes ultérieurs. Cela a représenté un coût de 1500 euros.

Celle du S4 est toujours défectueuse car toujours sous la boue.

Denis Rémy a mis en place un système pour avoir à distance un contrôle sur le pilotage et la consommation électrique des pompes qui permet de baisser les coûts d'énergies.



Le bas du chemin d'accès est devenu quasi impraticable du fait de l'érosion ce qui va nécessiter des démarches auprès de la mairie pour obtenir un accord afin de le refaire.

L'objectif de la poursuite des explorations est d'essayer de parvenir à une jonction avec L'Event de Rognes.

Il y a eu aussi une traversée de la Diau par 12 personnes avec Yves en Novembre. Longue et belle explo : 13h et environ 200m de dénivelé.

Une participation de 8 personnes du club au Rassemblement interfédéral du Cantal, diverses participations de quelques membres à des sorties interclubs et à des expéditions à l'étranger (Laos, Pérou).

Hier sortie à l'Aven Aubert de quelques membres.

Côté canyon, le camp en Italie cet été organisé par Hervé Soulier et Serge Fernandez s'est très bien passé. Il est ouvert aux membres du club et extérieurs, avec pour objectif d'attirer de nouveaux pratiquant et éventuellement membres.

Le site de camping est bien adapté : vaste propre et bien situé.

Le prix de journée de 17 euros cette année a inclus une participation de 2 euros pour le club, que les participants soient membres ou non membre.

Cela représente un apport financier supplémentaire non négligeable pour le club.

11 canyons de niveaux variés en 13 jours. Cela a permis à chacun de se faire plaisir mais aussi de former un groupe de jeunes de la découverte jusqu'à la pratique en première d'un canyon de bon niveau.

Ce canyon ouvert cette année se trouve à la frontière de la Suisse : 700 m de dénivelé ayant nécessité 10 heures de descente avec l'équipement. Il faudra cependant améliorer ce dernier lors d'une prochaine descente.

Un weekend canyon également en septembre au Canigou ouvert à tous : cette année 5 jeunes et 3 « vieux ».

Il a permis la transmission par Basile (en formation de monitorat d'Etat) de nouvelles techniques fort intéressantes.

Parmi les autres activités :

des via ferrata, des randos, du ski (rando et piste)... finalement plus d'activités de pleine nature autres que la spéléo en terme de volume, ce qui peut s'expliquer par l'évolution du « profil » des membres du club.

RAPPORT FINANCIER

Côté financier, cette année peu de dépenses en consommation électrique et raisonnable en achat de matériel.

Le pendant avec les rentrées : cotisations des membres, camp canyon, bénéfiques des repas de fêria fait que l'état des finances du club est correct malgré que le club ne dispose d'aucune subvention.

Un bilan financier plus précis sera donné ultérieurement par la trésorière (absente excusée).

Pas de changement dans le bureau, dans le montant des cotisations. Aucun sujet mis au vote.

#### PROJETS POUR 2019 :

Poursuite des explorations de l'Event de Brun.

Il faudrait envisager l'installation d'un bivouac pour des explos plus fonctionnelles (moins d'allers et retours).

Il faudrait dégager la pompe du S4.

Il faudrait prospecter sur la bordure du Causse pour trouver d'éventuels autres accès avec la participation des clubs du coin.

Il faudra du monde pour les travaux de réfection du chemin d'accès actuel si on parvient à un accord avec la mairie.

Côté nettoyage : il y a des tuyaux à sortir. Proposition de Didier suite à un contact avec une école d'ingénieurs de coupler l'organisation d'une sortie d'initiation pour leurs élèves en échange d'un coup de main le lendemain pour sortir ces tuyaux.

Il faudrait aussi faire un contrôle de l'état de toute la ligne électrique en extérieur et sous terre.

Il faudrait prévoir une ou des sorties désobstruction à l'Aven du bois de Pattus, à peu de distance du trou Fumant de l'Olivier ce qui rendrait celui-ci à nouveau accessible.

De même au Glou-Glou qui pourrait permettre une éventuelle jonction avec Rognès.

D'aucuns aimeraient la prévision de sorties pour faire quelques belles classiques.

Proposition de Jacky d'effectuer une nouvelle traversée de la Dent de Crolles au printemps.

#### SUJETS DIVERS

Rassemblement Causenard les 7 et 8 septembre 2019 à Camprieu avec participation du club représentant 80% des organisateurs. Le lieu est très propice, à mi-distance de Nîmes et Montpellier. La commune est très généreuse car elle met à disposition des infrastructures : hangar, salles communales, terrain pour camper.... Il y aura un bon groupe de musique pour l'animation.

Pour son bon déroulement, il y aura besoin de coups de main du plus de personnes possibles pour préparer et s'occuper de la buvette, de la restauration rapide et des petits déjeuners...

Pour ceux qui veulent dormir en gîte prévoir de réserver à l'avance car il y aura en même temps un évènement équestre important et donc du monde.

La réunion se termine par une réflexion/débat sur les difficultés pour le club à recruter des néo pratiquants et les différentes possibilités pour pallier cela, sans pour autant trouver de solution car ce n'est pas spécifique à notre club.

### Les autres clubs du Gard n'ont pas envoyé de Compte rendu d'activité

GRANDS ELECTEURS CDS 30 POUR CSR		
NOM- PRENOM	CLUB	COURRIEL
1 : Daudet Bernard	ASN	<a href="mailto:bernarddaudet51@gmail.com">bernarddaudet51@gmail.com</a>
2 : Zuber Emmanuel	SCSP	<a href="mailto:manuzuber@orange.fr">manuzuber@orange.fr</a>
3 : Blum Laurent	SCVV	<a href="mailto:lblum@orange.fr">lblum@orange.fr</a>
4 : Wienin Michel	SCSP	<a href="mailto:michel@wienin.com">michel@wienin.com</a>
5 : Romieux Patrick	SCL	<a href="mailto:patrick.romieux@orange.fr">patrick.romieux@orange.fr</a>
6 : Romieux Sylvie	SCL	<a href="mailto:patrick.romieux@orange.fr">patrick.romieux@orange.fr</a>
7 : Vidal Sebastien	SCL	
8 : Meillac Xavier	GRES	<a href="mailto:x.meillac@laposte.net">x.meillac@laposte.net</a>
9 : Klein Jean-Denis	GSBM	<a href="mailto:jdnc.klein@wanadoo.fr">jdnc.klein@wanadoo.fr</a>
10 : Obstancias Isabelle	GSBM	<a href="mailto:obfal@wanadoo.fr">obfal@wanadoo.fr</a>
11 : Rouard Maurice	GSBM	<a href="mailto:aamm30@gmail.com">aamm30@gmail.com</a>
12 : Gignoux Didier	SCVV	<a href="mailto:didier.gignoux@gmail.com">didier.gignoux@gmail.com</a>
13 : Fernandez Serge	SCVV	<a href="mailto:russancastellas@gmail.com">russancastellas@gmail.com</a>
14 : Landry Pierre	SCVV	<a href="mailto:pierre.landry4@wanadoo.fr">pierre.landry4@wanadoo.fr</a>
15 : Millet Cécile	SCSP	<a href="mailto:cmjpg30@yahoo.fr">cmjpg30@yahoo.fr</a>
16 : Richard Eva	GSBM	<a href="mailto:evachoupa@wanadoo.fr">evachoupa@wanadoo.fr</a>
17 : Serfati Michel	SCVV	<a href="mailto:michel.serfati@cds30.fr">michel.serfati@cds30.fr</a>

## Discussion avec la salle

Les discussions avec la salle ont été longues et ont tournées principalement autour de l'organisation du Causenard à Camprieu en 2019.

Nous sommes en train de voir avec Denis Remy si le véhicule de l'école est réparable. Si d'autres personnes veulent venir donner un coup de main elles sont bienvenues. En parallèle nous essayons d'acquérir un véhicule d'occasion.